





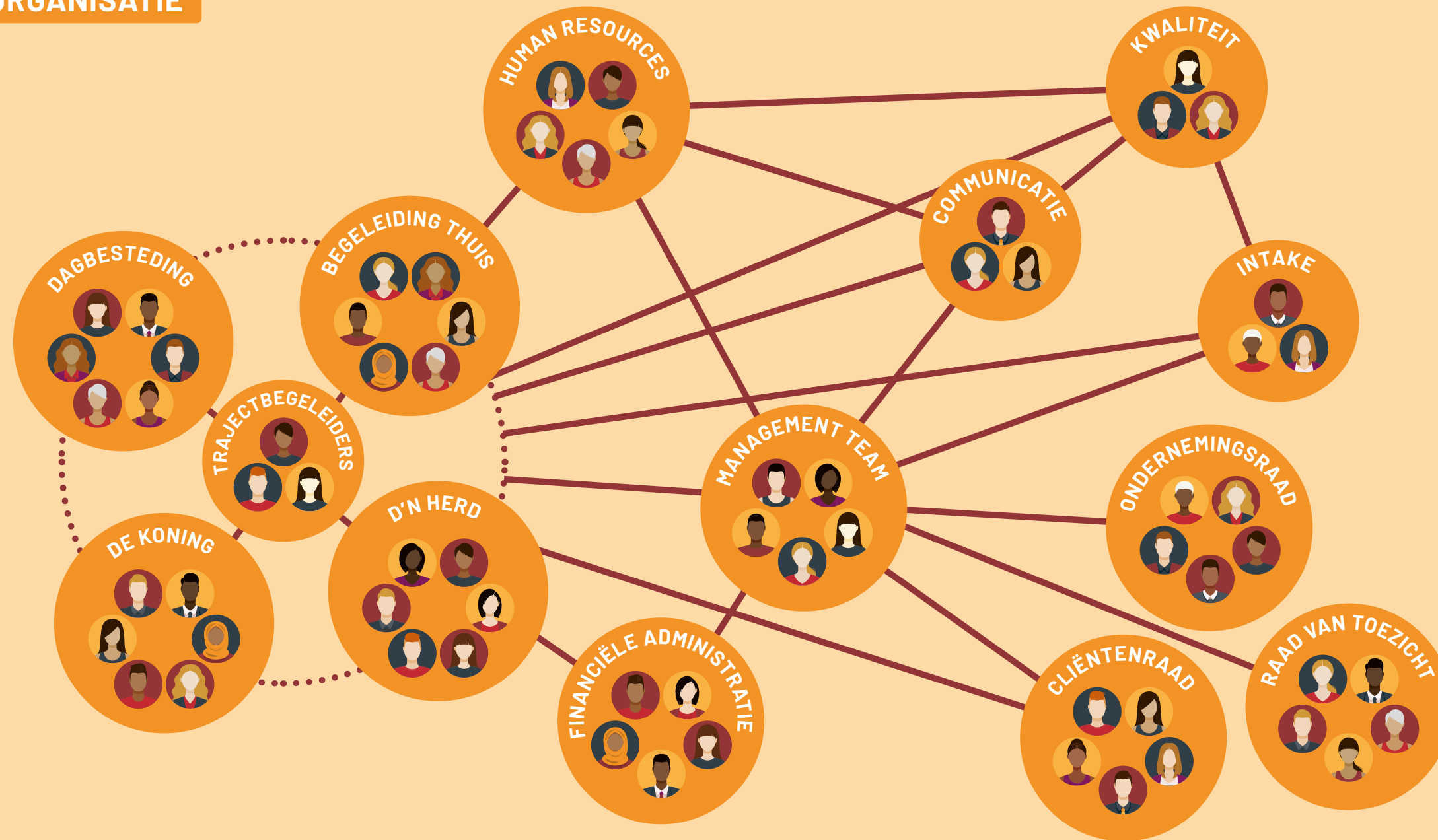
VOORWOORD

Ook in 2024 zetten we stappen om onze doelen te realiseren. Het meerjarenbeleid is nog steeds onze gids, maar we reageren ook op nieuwe ontwikkelingen die zich voordoen. We onderzoeken kansen die er liggen voor mensen die onze ondersteuning het hardst nodig hebben en we werken daarbij steeds nadrukkelijker samen met onze partners, binnen en buiten de organisatie. Het zijn geen makkelijke tijden maar SMO heeft laten zien dat we snel en goed weten te reageren, te ontwikkelen, het voortouw te nemen waar dat past en met creatieve oplossingen te komen om uitdagingen sneller en beter om te zetten in mogelijkheden. Dat doen we als partner in het maatschappelijk veld in onze regio, maar in de eerste plaats met en voor onze cliënten. Wij sluiten niemand uit en nodigen je uit om met ons mee te denken en samen te werken.

Kitty de Laat
Directeur-bestuurder



DE ORGANISATIE



Raad van toezicht

SMO kent een raad van toezichtmodel. De raad van toezicht bestaat met ingang van 1 januari 2023 uit de heer Karel Boonen (voorzitter), de heer Dirk-Jan Willekens, mevrouw Marianne van Buul, mevrouw Mirjam Lamme en mevrouw Thea van Riel. In 2023 was Hamasa Kasigar trainee van de raad van toezicht.

Ondernemingsraad

De ondernemingsraad wordt gevormd door vijf medewerkers.

Clëntenraad

De cliëntenraad bestaat uit vijf leden en wordt ondersteund door een adviseur van SMO.

Klachtencommissie

Cliënten van SMO kunnen een beroep doen op een onafhankelijke, externe klachtencommissie. Deze commissie bestaat uit leden die geen binding hebben met SMO. Daarnaast kunnen cliënten terecht bij een externe vertrouwenspersoon.



MISSIE, VISIE EN KERNWAARDEN EN DOELEN



Missie

Bij SMO staan we voor professionele ondersteuning met meerwaarde voor mensen die hun leven (tijdelijk) niet zelfstandig vorm en inhoud kunnen geven. Met een combinatie van opvang, dagbesteding, woonbegeleiding en armoedebestrijding werken we aan een samenleving waaraan ieder zijn eigen waarde kan toevoegen. Vertrouwd, beschermd en met perspectief.

Visie

Wij willen dat iedereen gezien wordt, mee kan doen in de maatschappij en zich naar eigen vermogen kan ontwikkelen in de richting van een zelfgekozen kwaliteit van leven. Zeker als iemand geen thuis, nauwelijks budget, geen dak boven het hoofd of geen sociaal netwerk heeft.

Als er een crisissituatie is, organiseren we opvang met spoed. We bieden mensen de ruimte en instrumenten om zich – vanuit eigen kracht, talent en passie – te versterken; minstens te stabiliseren, liever nog hun leven weer op de rit te krijgen.

Zingeving en zinvolle tijdsbesteding zien we daarbij als belangrijk middel. Van daaruit zetten mensen stappen naar een waardig en zelfstandig bestaan. Soms kleine stappen, soms zelfs een stapje terug, maar altijd met het besef dat er perspectief is. Wij laten de mensen zo snel als mogelijk is uitvliegen om op eigen benen te staan, maar geven ook ruimte om langer te oefenen en de nodige ervaring op te doen.

Kernwaarden

De kernwaarden van SMO worden breed gedragen. Ze vormen samen de basis voor ons denken en doen. Deze waarden hebben betrekking op de relatie met onze mensen, medewerkers en collega en organisaties met wie we samenwerken. Ze geven ons energie. En we willen dat ze terug te zien zijn in wat we zeggen, wat we doen en hoe we de dingen doen.

Betrokkenheid:

We denken en handelen in mogelijkheden en creëren samen kansen. We zoeken altijd naar de verbinding.

Aandacht:

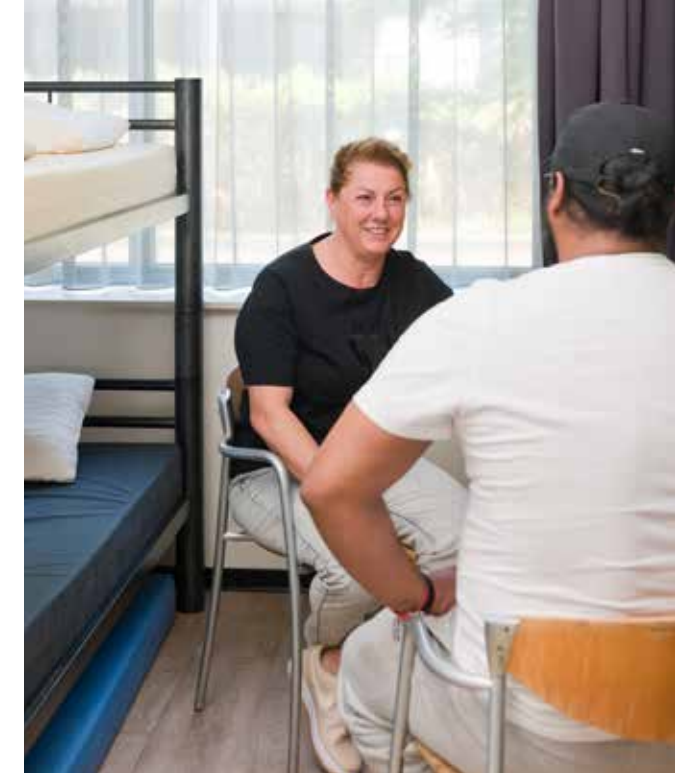
In ons contact zien we altijd de mens waarmee we in gesprek zijn en die we ondersteunen. Los van zijn of haar problemen. We zijn er waar het nodig is, luisteren, we stellen open vragen en zoeken samen naar oplossingen. We nemen de tijd, zoveel als nodig is.

Kracht:

Elk mens heeft krachten, talenten en mogelijkheden. Sommige mensen zijn het zicht hierop verloren, in dat geval helpen we ze dit opnieuw te ontdekken.

Het woord kracht heeft door de implementatie van de methodiek Krachtwerk nog een extra lading gekregen binnen onze organisatie.

De focus ligt meer dan ooit op de krachten van mensen, zowel cliënten als medewerkers. Door kracht te benadrukken, groeit het vertrouwen. Het vertrouwen in jezelf, maar ook in de ander.



Doelen 2024

In ons meerjarenbeleid 2023-2025 zijn vier krachtige bedoelingen opgenomen:

- **Iedereen heeft recht op een dak boven het hoofd**
- **We zijn allemaal mensen**
- **Samen staan we sterker**
- **We gaan volle kracht vooruit**

Ook dit jaar gaan we weer aan de slag met het concreet uitwerken van deze doelen.



Iedereen heeft recht op een dak boven het hoofd

Niet of zo kort mogelijk in onze opvang

Op gebied van huisvesting piept en kraakt het in Nederland. Een logisch maar pijnlijk gevolg hiervan is, dat onze focus in 2024 opnieuw gericht zal zijn op thema's op gebied van wonen. Het hebben van (passende) huisvesting is een grondrecht en wij willen invulling geven aan de transitie van opvang naar wonen. Dit doen we deels al door de manier waarop wij onze opvang inrichten; geen ouderwetse slaapzalen meer, maar mensen opvangen op een respectvolle manier met passende privacy. Maar het is meer dan dat voor ons. Wij maken ons ook in 2024 weer hard voor de snelle(re) doorstroom van mensen, waarbij ons uitgangspunt is dat mensen niet of zo kort mogelijk in onze opvang hoeven te verblijven. Door gemengd wonen concepten, alternatieve woonvormen en tijdelijke huisvesting een continue onderwerp van gesprek te laten zijn met woningcorporaties, hopen we op die manier dat mensen steeds sneller hun eigen woning toegewezen kunnen krijgen.

We gaan de nieuwe d'n Herd in gebruik nemen

Begin 2024 krijgen we van Bergopwaarts de sleutel van ons nieuwe Huize d'n Herd. De eerste maanden van het jaar zijn we druk met de inrichting van het nieuwe pand. Met de inrichting houden we rekening met de mensen die er komen wonen en met de wensen van onze medewerkers. We hechten veel waarde aan een huiselijke omgeving die tegelijk zo is ingericht dat er veel en veilig overzicht is in het pand.

Zodra de inrichting klaar is volgt de verhuizing. Verhuizen wordt door veel mensen als stressvol ervaren. Dat is voor de nieuwe bewoners van d'n Herd niet anders. De verhuizing is naast een grote facilitaire operatie ook een veelvragend proces op het gebied van zorg en begeleiding. Ook een duidelijke communicatie naar met name bewoners, medewerkers en omwonenden is hierbij erg belangrijk.

Een pand van ons samen

Bewoners zijn betrokken bij het ontwerp van het pand, de tuin en het ontwerp van de inrichting. Iedere bewoner mag de kleur voor zijn of haar woonruimte zelf kiezen. Ook omwonenden zijn betrokken in de ontwerpfase bij zaken als looproutes en groenvoorziening.

Duurzaamheid

Voor verwarming en koeling wordt gebruik gemaakt van een Warmte en Koude Opslag in de bodem middels dertig gesloten bronnen. Er worden warmtepompen gebruikt en zonnepanelen.

73 woningen:

In 44 ruime studio's en 29 appartementen bieden we mensen een mooie eigen plek, met eigen badkamer en keukenblok. Op deze manier kunnen bewoners zo zelfstandig mogelijk wonen.

Ruimtes voor ontmoeting en ontspanning

In de grote gezamenlijke ruimte bevindt zich de keuken met restaurantgedeelte, een bruin cafe en een gezellige woonkamer. Daarnaast zijn er een aantal kleinere ontmoetingsruimtes door het pand heen.

Tuin

In de tuin staan fruitbomen, groeien verschillende kruiden en wordt groente verbouwd. Er is ook een wateropvang op eigen terrein.

Biodiversiteit

Met kasten voor vleermuizen, egelhuisjes, vogelhuisjes, insectenhôtels, groendaken met bloemenmengsels en groen tegen de gevel wordt biodiversiteit bevorderd.

Noodopvang met voldoende privacy

In de noodopvang kunnen 10 mensen per nacht verblijven. Mensen krijgen hun eigen kamer, er is een gezamenlijke ruimte en een kleine binnentuin.

We kunnen niet wachten tot we het nieuwe pand in gebruik kunnen nemen, omdat we ervan overtuigd zijn dat het voor zowel de bewoners en medewerkers een groot verschil gaat maken. De bewoners krijgen meer ruimte om te wonen en we kunnen, afhankelijk van wat mensen nodig hebben in hun proces, begeleiding dichtbij of meer op afstand bieden.

We werken aan het verkorten van de wachtlijsten binnen de Maatschappelijke Opvang

In de afgelopen jaren hebben we gezien dat er steeds meer vraag is naar Maatschappelijke Opvang. Daarnaast zien we dat de uitstroom moeilijk is door de krapte op de woningmarkt.

Wij zien het als een belangrijke opgave om naar (creatieve) oplossingen te zoeken om de wachtlijsten te verkorten. Dit doen we binnen onze eigen invloedssfeer vanuit ons strategische doel dat iedereen recht heeft op een dak boven het hoofd. Vanzelfsprekend hebben we onze maatschappelijke partners heel hard bij nodig op dit onderdeel.

Uitbreiding nachtopvang

De laatste jaren is het aantal mensen dat een plek in de nachtopvang vraagt toegenomen. Gezien de ontwikkelingen in de samenleving achten wij de kans erg groot dat het tekort aan bedden in de nachtopvang nog groter zal worden. We weten nu al dat het aantal plekken in het nieuwe Huize d'n Herd niet voldoende zal zijn. Niet alleen in de winter, maar het hele jaar door willen wij een plaats kunnen bieden aan iedereen in onze regio die dakloos is en bij ons aanklopt. In 2024 gaan we hierover nadrukkelijk in overleg met gemeenten, zorgkantoor en andere partners. Het streven is om een (semi)permanente plaats te vinden voor een dertigtal plekken.





We zijn allemaal mensen

We gaan forensische zorg/begeleiding leveren

SMO heeft teams die goed in staat zijn om mensen te begeleiden, ook als dat vraagt om meer of specialistischere kennis en vaardigheden. Daarom starten wij in 2024 met vertrouwen om ook mensen met een forensische titel te begeleiden. Vanuit de overtuiging dat ook deze mensen kansen en perspectief verdienen. Hierbij kijken we nauwkeurig naar de ondersteuning die wij kunnen bieden, de mogelijkheden op onze woonlocaties en de behoefte aan ondersteuning die er ligt. Ook zullen we mensen die zelfstandig wonen gaan begeleiden.

In zowel ons primaire proces als binnen onze ondersteunende diensten nemen we medewerkers aan met ervaringskennis en ervaringsdeskundigheid

Mensen met ervaring op het gebied van opvang, verslaving en/of psychosociale problematiek zijn heel waardevol in het ondersteunings- en herstelproces van de mensen die wij begeleiden. Daarom kiezen we er bij SMO voor om mensen in dienst te nemen die zelf deze ervaring(en) hebben. Na het volgen van de juiste opleiding kunnen ze hun ervaring inzetten als ervaringsdeskundige. Daarnaast bieden we nadrukkelijk ruimte voor mensen met ervaringskennis.

Ook in onze eigen organisatie dragen we uit dat we allemaal mensen zijn; we bieden graag kansen aan mensen die een fysieke of mentale beperking hebben en passen ons werk en de werkomstandigheden zodanig aan dat hun kwaliteiten optimaal kunnen worden benut. Dit geldt voor de deelnemers die werken in de Jobfactory of de Bundertjes maar ook voor ons personeel.

We versterken de band tussen de mensen die we begeleiden en hun burens

De mensen die wij begeleiden hebben vaak te maken met vooroordelen en onbegrip van hun omgeving. Dit betekent dat contacten met burens niet of lastig tot stand komen, terwijl deze contacten wel heel waardevol zijn.

De opening van Huize d'n Herd in 2024 is een mooie aanleiding om activiteiten te organiseren met en voor de burens. Hiermee willen we het contact tussen bewoners en burens versterken. De ervaringen die we hiermee opdoen kunnen we vervolgens toepassen op andere plekken.

We vertellen het verhaal van onze mensen

De opening van Huize d'n Herd biedt op allerlei vlakken mogelijkheden. De aandacht die de opening van een nieuwe locatie krijgt willen we graag gebruiken om onze mensen "een gezicht" te geven. Dit doen we door middel van portretten, waarbij we mensen hun verhaal laten vertellen.

We ondersteunen mensen ook in de laatste fase van hun leven

We zien landelijk dat er sprake is van vergrijzing. Dit geldt vanzelfsprekend ook voor de mensen die wij begeleiden. Naast ouderdom hebben wij te maken met mensen die door allerlei omstandigheden in een slechte gezondheid verkeren.

Palliatieve zorg voor ongeneeslijk zieke mensen in de opvang of beschermd wonen is vaak ontoereikend. Regelmatig wordt deze zorg pas laat ingezet of ontbreekt palliatieve zorg die specifiek op deze mensen is gericht. In 2024 gaan we zorgen voor een passende aanpak rondom palliatieve zorg voor de mensen die wij begeleiden.



Samen staan we sterker

We werken samen aan een 24-uurs time-out voorziening

We zijn als koploper namens de zorgpartijen betrokken bij een nieuwe voorziening die (naar schatting) in 2026 van start zal gaan. Deze voorziening wil een time-out bieden aan mensen die (tijdelijk) niet in staat zijn te wonen in een instelling of wijk, vanwege hun problematiek en daaruit voortvloeiend gedrag. In 2024 gaan we aan de slag met het uitwerken van de businesscase en verkennen we de contouren van de nieuw te vormen organisatie.

We zoeken samenwerking met partijen op gebied van participatie om de positie van onze dagbestedingslocaties te verstevigen

Bij SMO zien we participatie als een wezenlijk onderdeel van iemands herstelproces. Onze (arbeidsmatige) dagbesteding kan deze meerwaarde bieden aan mensen die begeleiding van ons ontvangen, maar ook aan andere inwoners van Helmond en de Peelgemeenten. In 2024 gaan we op zoek naar samenwerkingen die het potentieel van onze dagbesteding versterken, zodat we nog beter kunnen laten zien van welke meerwaarde ze zijn. In de afgelopen jaren zijn we ons in onze begeleiding vooral gaan richten op mensen met een zware problematiek. Die lijn willen we ook doorzetten in onze dagbesteding.

We werken met de gemeente aan nieuw beleid op gebied van Maatschappelijke Opvang (MO)

We houden ons aan ons uitgangspunt dat iedereen recht heeft op een eigen (t)huis, maar we realiseren ons tegelijkertijd dat een voorziening als Maatschappelijke Opvang voorlopig nog onontbeerlijk zal zijn. Om de goede dingen te blijven doen, vinden we het belangrijk dat we



samen met de gemeente Helmond en de Peelgemeente een gezamenlijke visie en doelen bepalen op het thema Maatschappelijke Opvang. Ook het Zorgkantoor wil graag bij dit gesprek betrokken worden. Daarna kunnen we met elkaar vaststellen wat er nodig is om deze doelen te bereiken.

Samenwerking binnen ons netwerk

In het overzicht van onze organisatie laten we zien hoe wij intern met elkaar samenwerken, maar onze blik is ook heel erg naar buiten gericht. Deze afbeelding geeft voor ons heel duidelijk weer hoe wij naar de samenwerking met ons netwerk kijken.



Maatschappelijke opgave

- Toegankelijkheid van zorg
- Vergroten welbevinden cliënt
- Ervaren afname overlast wijk
- Betaalbaarheid van zorg in lokale gemeenschap

Netwerk

- Integratie van diensten/expertise
- Afwezigheid van overlappend aanbod
- Legitimatatie van het netwerk
- Inzet van partijen om gezamenlijk doel te realiseren

Eigen organisatie

- Continuïteit van eigen organisatie
- Kosten van dienstverlening
- Verbetering legitimatie
- Effect voor 'eigen cliënten'
- Minimaal conflicterend belang t.o.v. andere netwerken waarin eigen organisatie participeert

Bron: Governance perspectieven (Barbara Geurtsen, gebaseerd op Provan, K. & Milward, H. (2001)).





We gaan op volle kracht vooruit

We geven onze krachtwerkcoaches een nog duidelijkere rol in de organisatie

Bij de implementatie van de methodiek Krachtwerk hebben we coaches opgeleid om iedereen binnen onze stichting te ondersteunen en ervoor te zorgen dat we methodegetrouw blijven werken.

Vanaf 2024 is de rol van krachtwerkcoach niet langer een rol die iemand vervult, maar kiezen we ervoor om er een officiële functie van te maken en deze te positioneren naast de teamleiders. Hierdoor krijgen onze coaches een duidelijkere rol binnen in onze organisatie en blijft de methodiek krachtwerk levend.

We implementeren nieuwe ICT systemen

In de afgelopen jaren hebben we veel onderzoek gedaan naar de verbeteringen die we kunnen doen op het gebied van ICT. Dit heeft ervoor gezorgd dat we in 2024 een nieuw elektronisch cliënt dossier (ECD) kunnen implementeren. Dit gaat ervoor zorgen dat mensen inzage hebben in, en meer regie krijgen over

hun eigen dossier. Daarnaast gaat het gebruiksgemak voor onze medewerkers fors omhoog.

Naast het ECD gaan we ook een nieuw financieel systeem in gebruik nemen. Ook dit systeem gaat zorgen voor meer gebruiksgemak en het helpt ons bij het digitaliseren van processen.

We verduurzamen onze locaties en kiezen voor duurzame oplossingen waar mogelijk

Om de vraag bij Super Sociaal aan te kunnen, gaan we in 2024 een kleine vrachtwagen aanschaffen. Hiermee kunnen we meer producten in één keer vervoeren. Bij voorkeur een elektrische vrachtwagen in het kader van duurzaamheid.

Onze opvanglocatie De Koning voldoet al jaren niet aan eisen rondom duurzaamheid. In 2024 zoeken we naar een concrete oplossing voor deze locatie. Waarbij verhuizen naar een duurzaam alternatief bovenaan onze wensenlijst staat.

We breiden Super Sociaal uit

In 2023 is gebleken dat het starten van een tweede Super Sociaal binnen de gemeente niet tot de mogelijkheden behoorde. Om de drukte in de winkel behapbaar te houden hebben we er in samenspraak met de gemeente voor gekozen om de voorwaarden waaronder mensen kunnen winkelen bij Super Sociaal aan te passen. Dit betekent dat er wordt gewerkt met een bestedingsplafond.

Het effect van deze voorwaarde is absoluut merkbaar, maar de groei van het aantal pashouders ook. Om ervoor te zorgen dat Super Sociaal mensen met een minimuminkomen kan blijven ondersteunen, hebben we met de gemeente afgesproken dat we gaan uitbreiden op de huidige locatie van de supermarkt.

We gaan verder met het versterken van onze positie op de arbeidsmarkt

Natuurlijk hebben wij ook te maken met krapte op de arbeidsmarkt. We hebben onze manier van werven en ons aannamebeleid flink aangepast. We kijken steeds meer naar talenten van kandidaten. Zij kunnen via de Talentenpool werken op verschillende locaties. Op deze manier ontdekken zij waar zij het beste tot hun recht komen. Daarnaast bieden we actief opleidingen aan.

Daarnaast blijven we ook aandacht houden voor de mensen die al bij ons werken. We stimuleren en faciliteren het volgen van (online) scholing en zorgen in 2024 voor voldoende mogelijkheden tot intervisie.

We verbeteren onze cliëntinformatievoorziening

We onderzoeken de informatiebehoefte van onze cliënten gedurende de eerste periode van hun traject bij SMO. Welke informatie is gewenst op welk moment en op welke manier? We richten onze informatievoorziening vervolgens in om hier optimaal op aan te kunnen sluiten.

We gaan ons meer richten op projectmatig werken

Projectmatig werken is geen doel maar een middel. Een manier om met elkaar dezelfde taal te spreken. Projectmatig werken is een manier om een bijzondere klus voorspelbaar te maken.

In de afgelopen jaren hebben we gemerkt dat we steeds vaker bijzondere klussen op ons pad krijgen die vragen om een projectmatige aanpak. In 2024 gaan we in het kader van professionalisering van onze organisatie, het projectmatig werken breed introduceren. We stellen hierbij formats en ondersteuning bij het schrijven van bijvoorbeeld een projectplan beschikbaar.





ALGEMENE GEGEVENS

Naam rechtspersoon	Stichting Maatschappelijke Opvang Helmond en omgeving
Adres	Sint Hubertusstraat 2
Postcode	5701 TC
Plaats	Helmond
Telefoonnummer	0492-525098
Kamer van Koophandel	S 410 881 85
E-mailadres	info@smo-helmond.nl
Internetadres	www.smo-helmond.nl
AGB code	73732901
Fiscaal nummer	8034.56.530

